

Gemeente *Stein*



# Organisatieplan

*Samenwerken in Wijkteams*



8 december 2017

# Inhoudsopgave

Voorwoord

Inleiding

Algemeen deel:

- *Ambitie*
- *Resultaat- en mensgericht werken*
- *Organisatie en één-areaal*
- *Inkoop en aanbesteding*
- *Jaarplanning onderhoudswerk*
- *Monitoring*
- *Communicatie intern*

Gebiedsplannen:

*Unieke kenmerken, couleur locale, wijkindeling en stakeholders per gebied*

- *Born en omstreken*
- *Geleen-West*
- *Geleen-Oost en Munstergeleen*
- *Sittard Zuidwest*
- *Sittard Noordoost*
- *Beek*
- *Stein*

## Voorwoord

Voor u ligt het organisatie- en gebiedsplan van de werkmethode 'Samenwerken in Wijkteams'. In dit plan wordt vormgegeven hoe de wijkteams van Beek, Stein en Sittard-Geleen gaan samenwerken in het onderhoud van de openbare ruimte vanuit één - areaalgedachte.

In dit organisatiemodel staat de mens centraal en kan het onderhoud van de openbare ruimte binnen de huidige budgetten op het afgesproken niveau worden gehouden.

Met gemengde wijkteams (vakmensen, mensen met een SW-status en inzet van mensen vanuit de participatiewet) wordt gebiedsgericht, kwaliteit gestuurd én integraal (groen, grijs, reiniging) gewerkt. Daarnaast wordt continu geëvalueerd waarbij ruimte gegeven wordt om te leveren en door te ontwikkelen.

Door uitvoering te geven aan dit organisatiemodel wordt de kwetsbaarheid gereduceerd, de herkenbaarheid in de buurt vergroot en kan beter worden geanticipeerd op de gewenste burgerkracht. Door het coöperatieve partnerschap behoudt iedere gemeente voldoende sturing op de buitendienst en kan maatwerk worden geleverd om de plaatselijke wensen en werkwijzen (de zogenaamde couleur locale) in te vullen.

Ons denken en handelen is gericht op het besef dat we dienstverlener zijn in andermans tuin (inwoners). Daarbij zijn we verbindend en dicht tegen onze inwoners aan.

**Luc Bisschop, Erik Peeters & Roger Essers**

# Inleiding

## Algemeen

Het beheer van de openbare ruimte is al jaren in ontwikkeling. Deze ontwikkeling wordt ingegeven door een veranderende omgeving en klantverwachting, bezuinigingen, wetswijzigingen, organisatiewijzigingen en veranderende werkmethodeken. Gemeenten zijn op zoek naar de beste praktijkuitvoering. De gemeenten willen de openbare ruimte inzetten om verbindingen met partners en bewoners in de wijken te intensiveren. Beek, Sittard-Geleen en Stein zijn een samenwerkingsverband aangegaan met interne en externe partners om de fysieke uitvoering van het beheer van de openbare ruimte vanuit een 1-areaal gedachte uit te voeren. Deze samenwerking heeft als doel de realisatie van de volgende doelstellingen:

- het vastgestelde beeldkwaliteit binnen de financiële kaders op gemeentelijk niveau borgen.
- het beheer van de openbare ruimte inzetten als arbeidsmarktinstrument.

### Borgen beeldkwaliteit openbare ruimte

Door samen te werken vindt schaalvergroting plaats. Deze schaalvergroting kan leiden tot financiële voordelen. Een robuuste uitvoeringsorganisatie kan flexibel worden ingezet (gebiedsgrensoverschrijdend) waarmee efficiency- en financiële voordelen worden behaald.

### Het beheer van de openbare ruimte als arbeidsmarktinstrument

Mensen met een SW-indicatie worden voor onbepaalde tijd geplaatst in een wijkteam waarbij aandacht is voor de talenten en rekening wordt gehouden met de beperking. Het werkpakket is afgestemd op de wijkteams door middel van jobcarving. Het participatiebedrijf/Vixia plaatst mensen in een (leer)werktraject. Doel is mensen te ontwikkelen en hierdoor kansen voor mensen te vergroten. Re-integreren via een (leer)werktraject kan mensen een gevoel van waardering geven. Ze horen er weer bij. Daarnaast wordt de kans op doorstroom naar een baan vergroot.

# Inleiding

## Leeswijzer

In dit gebieds- en organisatieplan wordt allereerst de algemene bedrijfsvoering beschreven. Instrumenten als samenwerking in de vorm van aanbesteden, monitoren en communicatie worden in elk gebied op dezelfde manier ingezet.

In de zeven gebied specifieke hoofdstukken is de gebiedsgerichte aanpak beschreven waarbij aandacht is voor de couleur locale. Elk gebied heeft zowel zijn algemene alsook unieke kenmerken en aandachtsvelden.

Algemene aandachtsvelden in alle verzorgingsgebieden zijn; wijkwinkelcentra, woonwijken vrije sector en sociale woningbouw, parken, hoofdwegen, schone industrie, sport en recreatie etc.

Per gebied zijn daarnaast unieke aandachtsvelden in beeld gebracht. Unieke aandachtsvelden zijn; Stadscentra, monumenten, een betaalde voetbalonderneming, luchthaven, havens, autosnelwegen, chemische industrie etc.

Het zijn niet alleen de fysieke elementen die een gebied uniek maken. Naast de fysieke- en bedrijfsmatige elementen spelen maatschappelijke, sociale en cultuurhistorische elementen een grote rol. Ook deze elementen worden in deze gebiedsgerichte aanpak verankerd.

Het gebiedsplan is een dynamisch document samengesteld met de nu bekende gegevens. Na implementatie zal het gebiedsplan verder ontwikkeld worden.

## Waar doen we het voor?

We handelen vanuit het gedachtegoed vanuit het Werken in Wijkteams van Sittard-Geleen. Het verder door ontwikkelen van het besef dat we tuinman zijn in andermans tuin krijgt daarbij continu aandacht. We zijn met onze wijkteams zichtbaar, herkenbaar en aanspreekbaar voor alle inwoners, verenigingen, platforms etc. Met deze uitvoeringsorganisatie acteren we vraaggericht, duurzaam en met een verantwoorde omgang van mens, natuur en middelen. We leveren daarmee een belangrijke randvoorwaarde voor mensen om graag te wonen en zich te willen vestigen, te werken, te ondernemen en te recreëren.



Foto: Attentie voor de vrijwilligers in de Openbare Ruimte van Sittard-Geleen 2017

## Algemeen deel:

*Ambitie*

*Resultaat- en mensgericht werken*

*Organisatie en één-areaal*

*Inkoop en aanbesteding*

*Jaarplanning onderhoudswerk*

*Monitoring*

*Communicatie intern*



# Ambitie

## Algemeen

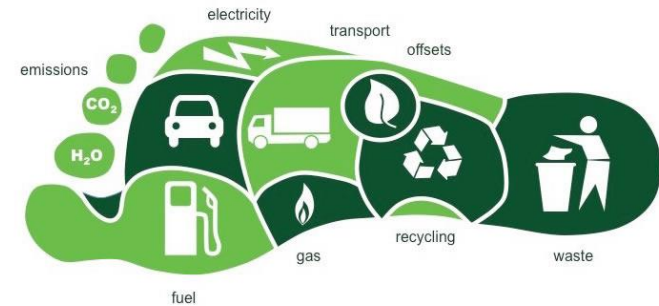
Voor alle gemeenten geldt, dat zij het van groot belang achten zich dienstverlenend, actief en met ondernemerschap op te stellen naar hun inwoners. Zodat het aangenaam wonen en leven is.

De openbare ruimte wordt tegenwoordig integraal benaderd en steeds meer als middel gezien waarmee verbindingen kunnen worden gelegd tussen overheid, bewoners, bedrijven en maatschappelijke opgaven. Het beleid en de organisatie ten aanzien van het beheer en het onderhoud van de openbare ruimte zijn daardoor in ontwikkeling.

We beseffen ons ook steeds meer dat we eigenlijk de tuinman zijn in andermans tuin. Dat brengt ook verantwoordelijkheden met zich mee. Niet alleen op het gebied van kwaliteit en efficiency maar ook ten aanzien van een zinvolle bijdrage aan mens en maatschappij. In Sittard-Geleen zijn daarom ook doelen geformuleerd voor sociaal ondernemen en het gebruik van duurzame energie.

Het doel van de CO<sub>2</sub> prestatieladder is om de eigen CO<sub>2</sub>-uitstoot te kennen en permanent te zoeken naar nieuwe mogelijkheden om de uitstoot als gevolg van de eigen bedrijfsvoering en de eigen projecten terug te dringen. De ladder is een stimulans om die maatregelen daadwerkelijk uit te voeren. Voorbeelden hiervan zijn: het gebruiken van elektrisch handgereedschap in plaats van gemotoriseerd handgereedschap; het gebruik van biologische brandstoffen en/ of elektriciteit voor auto's en machines; het

inkopen van circulaire producten zoals kleding, gereedschappen en/of persoonlijke beschermingsmiddelen.



Het doel van de Prestatieladder Sociaal Ondernemen is om meer mensen met een afstand tot de arbeidsmarkt duurzaam en op een kwalitatief goede wijze aan werk helpen bij (meer) organisaties.



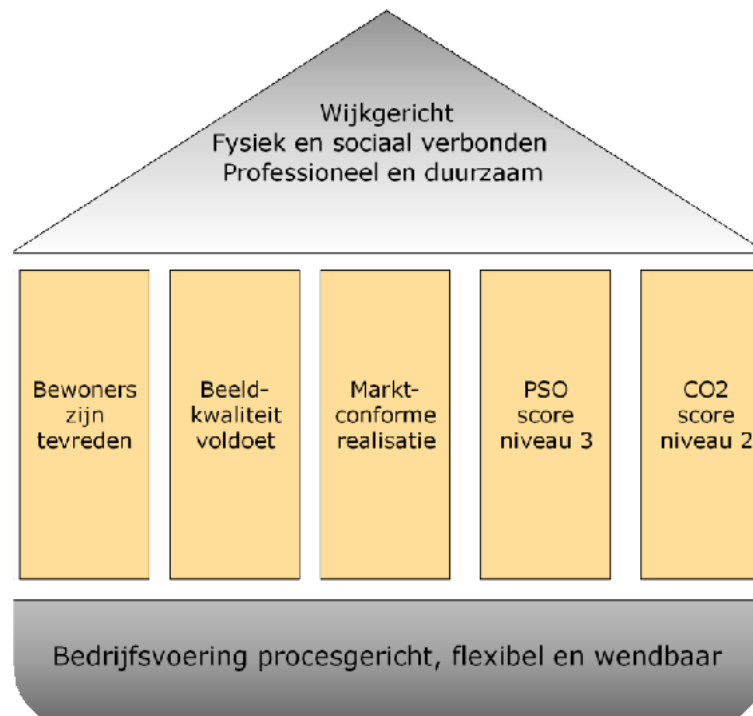
De PSO-Prestatieladder meet in welke mate wij aantoonbaar werkgelegenheid bieden ten opzichte van het totale personeelsbestand en of dit op een kwalitatief goede wijze gebeurt.

# Samenwerken in Wijkteams

Wij zien de methode 'Samenwerken in Wijkteams' als één van de instrumenten waarmee we doelen op het gebied van openbare ruimte, inwonertevredenheid, arbeidsparticipatie en duurzaamheid integraal kunnen worden gerealiseerd. Onze ambitie is dan ook om waar gewenst en mogelijk invulling te geven aan sociaal en zinvol ondernemen.

Kernelementen van het model 'Samenwerken in Wijkteams' zijn:

- Realiseren van duurzame arbeidsplaatsen voor uitvoerend Vixia-personeel met een SW-status.
- De mogelijkheid voor het bieden van leerwerkplaatsen voor mensen uit de participatiewet die door samenwerking met vakkrachten meer eigenwaarde genereren en daardoor beter gaan presteren.
- Werken in vaste teams, zichtbaar met elkaar samen in hun eigen wijk, dicht bij de bewoners. Dit kan dienen als katalysator voor burgerparticipatieprojecten.
- De druk op het milieu, gezondheid en de leefomgeving zo veel mogelijk beperken door het voorkomen van overlast door: CO2, fossiele energiebronnen, geluid, onveilige situaties, ongezonde arbeidsomstandigheden.
- Integraal en resultaatgericht werken (professioneel en efficiënt) op alle reguliere onderhoudstaken, servicediensten en couleur locale.



*Figuur: Ambitiehuis Sittard-Geleen 'Samenwerken in Wijkteams'*



# Resultaat- en mensgericht werken

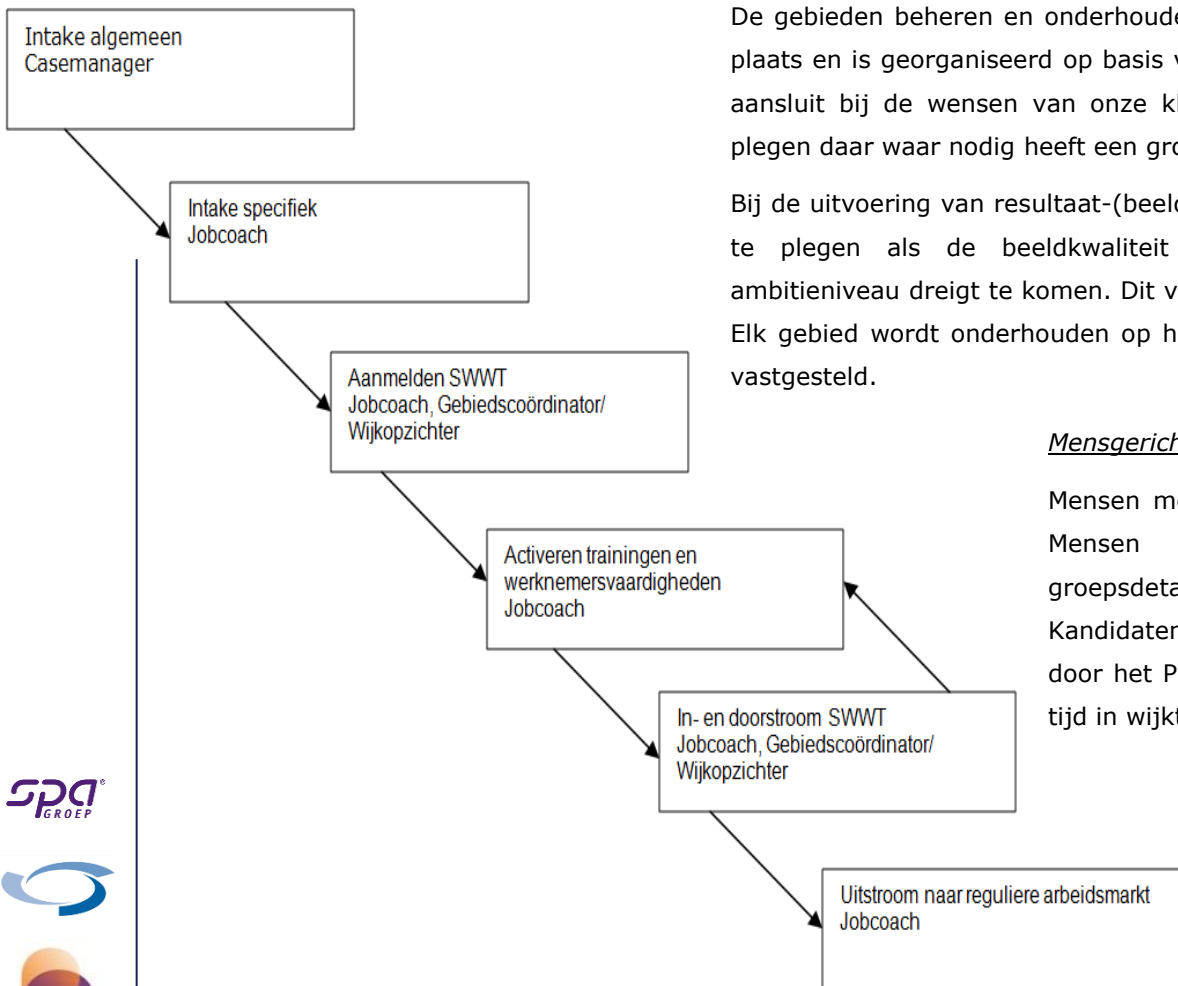
## Resultaatgericht

De gebieden beheren en onderhouden vanuit één areaalgedachte. De uitvoering vindt plaats en is georganiseerd op basis van beeldsystematiek. Een werkwijze hanteren die aansluit bij de wensen van onze klanten. Herkenbare keuzes maken en onderhoud plegen daar waar nodig heeft een grote voorkeur.

Bij de uitvoering van resultaat-(beeld)gericht werken is het van belang om alleen inzet te plegen als de beeldkwaliteit van de voorziening onder het afgesproken ambitieniveau dreigt te komen. Dit vergt een specifieke manier van denken en werken. Elk gebied wordt onderhouden op het niveau zoals deze door de gemeenteraden zijn vastgesteld.

## Mensgericht

Mensen met een afstand tot de arbeidsmarkt krijgen kansen. Mensen met een SW-indicatie worden via een groepsdetachering voor onbepaalde tijd in wijkteams geplaatst. Kandidaten met een Participatie-wet-indicatie (PW) worden door het Participatiehuis via een leerwerktraject voor bepaalde tijd in wijkteams geplaatst.



Figuur: Stroomschema instroom, doorstroom en uitstroom PW-ers



# Organisatie

## Samenwerkingsovereenkomst

De samenwerking is gebaseerd op basis van coöperatief partnerschap met individuele en gedeelde verantwoordelijkheden. De samenwerking is gericht op het zo goed mogelijk realiseren van de organisatiedoelen, waarbij geen sprake is van een opdrachtgever – opdrachtnemer-relatie. Kernelement van de samenwerking is de mogelijkheid voor Vixia/ Participatiebedrijf van een uniform opdrachtgeverschap gezien vanuit een gezamenlijk areaal.

De sturing is gebaseerd op de managementcyclus (Plan-Do-Check-Act- cyclus) en de coöperatieve houding van de partners. Jaarlijks worden de Kritische Prestatie Indicatoren (KPI's) en de wijze waarop deze worden gemonitord vastgesteld. De belangrijkste KPI's zijn de te realiseren beeldkwaliteit en de uitputting van het budget en/ of de beschikbare capaciteit.

Afwijkingen op de KPI's en de impact ervan op de samenwerking worden besproken en beoordeeld. Incidentele afwijkingen met geringe impact worden in de reguliere bedrijfsvoering opgepakt.

Voor alle overige afwijkingen geldt dat kernoorzaken worden achterhaald en oplossingen worden bedacht en uitgevoerd. De partners hebben een gezamenlijke verantwoordelijkheid om verbetering te bewerkstelligen. Op afwijkingen vindt daarom geen verrekening plaats, maar verbetering of in het uiterste geval acceptatie. In alle gevallen kan verantwoording worden afgelegd over afwijkingen, maatregelen en de effecten daarvan.

## Organisatie- en gebiedsplan

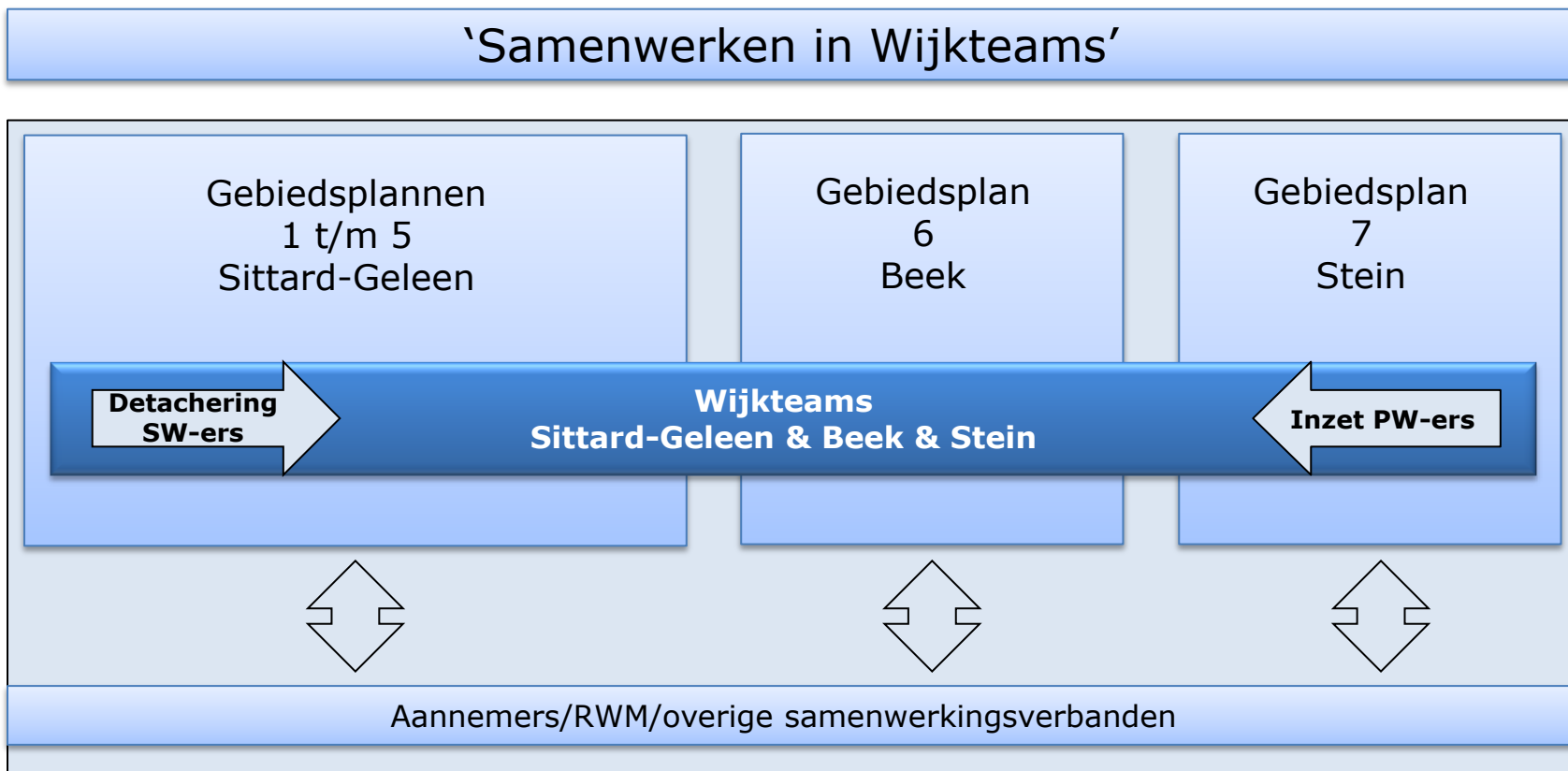
In de methode van 'Samenwerken in Wijkteams' gaan Beek, Stein en Sittard-Geleen samenwerken in de openbare ruimte. Een gezamenlijke buitendienst die gebiedsgericht gaat werken op dezelfde manier als momenteel in Sittard-Geleen al wordt gedaan.

Per onderhoudsgebied worden wijkteams samengesteld waarmee de verbinding kan worden gemaakt tussen het onderhoud van de openbare ruimte, arbeidsparticipatie en bewonersparticipatie. De gewenste (beeld)kwaliteit, de onderhoudstaken en de couleur locale wordt per onderhoudsgebied vastgelegd in een zogenoemd gebiedsplan. De gebiedsplannen zijn als bijlage toegevoegd aan het gezamenlijk organisatieplan. In het organisatieplan worden afspraken gemaakt over de (be)sturing, de bedrijfsvoering, de ondersteuning, de jaarplanning, de monitoring en de evaluatie.

## Inzet SW-ers en PW-ers

Integraal werken met inzet van de doelgroep wordt met maximale jobcarving vormgegeven. De doelgroepen die worden ingezet zijn Vixia-medewerkers met een SW-status en mensen die door Sociale Zaken worden begeleid voor activatie en/of re-integratie. Daarnaast moet ruimte beschikbaar zijn voor participatie waarvoor (beschut) werk kan worden gecreëerd in aparte teams.

# Organisatieoverzicht



# Besturing

## Opzet

De gemeente Sittard-Geleen is verantwoordelijk voor de vakinhoudelijke organisatie, aansturing, evaluatie en bijsturing (PDCA) van de onderhoudstaken zoals bepaald in het gebiedsplan.

Het Team Wijkbeheer stuurt alle uitvoerende buitendienstmedewerkers van 'Samenwerken in Wijkteams' vakinhoudelijk aan. Dat betekent dat het Team Wijkbeheer hierbij ook de uitvoerende buitendienstmedewerkers van de gemeente Beek vakinhoudelijk aanstuurt. Vanuit Stein zijn er geen eigen buitendienst medewerkers betrokken.

## Gebiedscoördinatoren

De wijkopzichters van Sittard-Geleen, aansturingscoördinator van Beek en de opzichter van Stein vervullen de rol van coördinator 'Samenwerken in Wijkteams' (hierna: SWT coördinator). De aansturing van het Team Wijkbeheer verloopt via de SWT coördinator die ca. 75% van de werktijd beschikbaar is om het team Wijkbeheer van de gemeente Sittard-Geleen te ondersteunen bij de vakinhoudelijke aansturing van de Wijkteams.

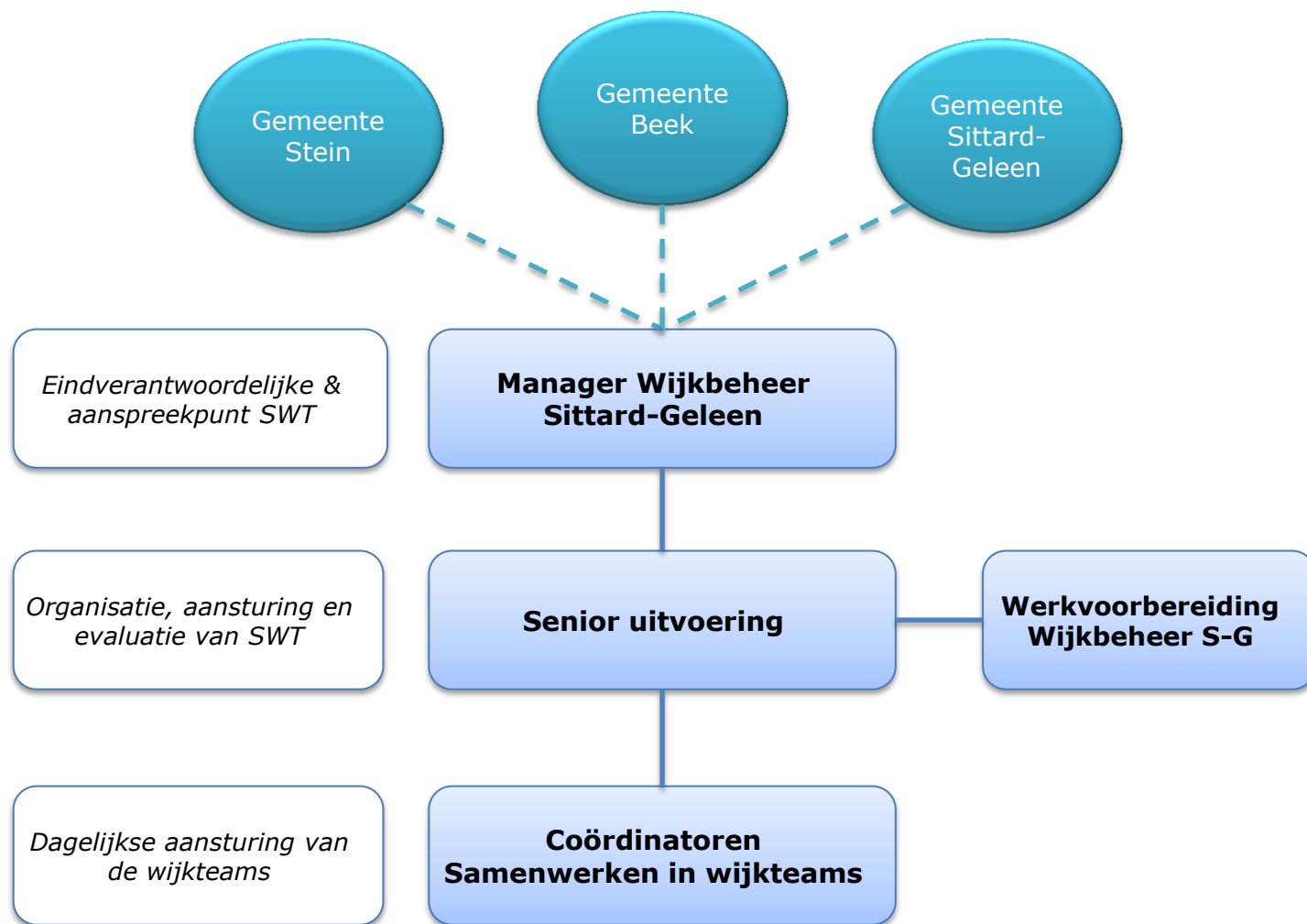
Per gebied zorgt een SWT coördinator voor het opstellen en uitvoeren van de gebiedsplannen via de voormannen en de wijkteams (zie ook schema pag. 10). De gebiedscoördinatoren worden tevens betrokken bij de organisatie van het onderhoud van het gehele verzorgingsgebied en areaal van de drie gemeenten.

## Operationeel beheer

Na realisatie van de gebiedsplannen zorgt het Team Wijkbeheer van de gemeente Sittard-Geleen in nauwe samenwerking met de coördinatoren de werkvoorbereiding en planning van alle taken en opdrachten. Dit omvat tevens de organisatie van het materieel, gereedschappen en andere benodigde materialen.

Iedere gemeente heeft, naast de gebiedsplannen, invloed op de uitvoering. Dit gaat om de mogelijkheid van kleine dagelijkse interventies die de uitvoering van het gebiedsplan niet in de weg staan. Over grotere interventies worden separaat afspraken gemaakt.

# Besturing van de organisatie



# Inkoop en aanbesteding

## Algemeen

Bij het houden van nieuwe aanbestedingen wordt vanuit SSC (Shared-Service-Center) gezocht naar mogelijkheden om gezamenlijk aan te besteden met de gemeenten Heerlen en Maastricht.

De regiogemeenten hebben conform het huidige procedurevoorstel: *'Betrokkenheid OGO en Regiogemeenten bij gezamenlijke inkopen'* de regel dat regiogemeenten kunnen meeliften met aanbestedingen maar geen daadwerkelijke inbreng hebben op de inhoud. Dit procedurevoorstel dateert uit 2015. Met Beek en Stein dienen hierover nog aparte afspraken te worden gemaakt.

Het SSC heeft haar eigen inkoopvoorwaarden. Alle inkooptrajecten die de gemeente Sittard-Geleen aangaat worden door het SSC begeleid. De drempelbedragen voor leveringen, diensten en werken worden binnen S-G gehanteerd conform tabellen gidsproportionaliteit. Het inkoopbeleid van degene die aanbesteed is leidend. Voor Samenwerken in wijkteams is dat Sittard-Geleen.

Aanbestedingen vinden plaats in EMVI-vorm (Economisch Meest Voordelige Inschrijver). Uitzondering hierop geldt wanneer geen onderscheidend vermogen te benoemen is. In zo'n geval wordt gegund op de laagste prijs.

EMVI-criteria kunnen zijn:

- Ontzorging
- Duurzaamheid
- Burgerparticipatie
- Social return (voor zover dit verder gaat dan de minimale eisen gesteld in de sociale paragraaf)
- Partnerschap
- Communicatie
- Planning
- Borging prijs-kwaliteitverhouding

Wegingsfactoren voor EMVI-criteria worden product-specifiek afgestemd en bepaald. Overwegend wordt kwaliteit hoger gewaardeerd dan de laagste prijs. De werkvoorbereiding maakt voor iedere beheergroep/maatregel de keuze; uitvoeren in eigen beheer of aanbesteden.

## EMVI-contracten

# Taakverdeling

De tabel geeft een globaal inzicht over de huidige verdeling van taken tussen 'Samenwerken in Wijkteams', RWM en overige aannemers. SWWT is een werkmethoediek waarbij het volume en kwaliteit van de wijkteams leidend zijn. Het werkpakket eigen dienst en aannemers ligt op een balans. Dit wil zeggen werkpakketten, aanbestedingen en investeringen worden afgestemd op de wijkteams. Afhankelijk van de ontwikkelingen in het sociale- en fysieke domein zal er in de toekomst er meer of minder worden aanbesteed.

		WWT	RWM	Derden
Civiel	Straatwerk kleinschalig < 5 m2	■		
	Straatwerk groter dan > 5 m2			■
	Groot onderhoud			■
	Riolering, kabels en leidingen			■
	Kunstwerken			■
Groen	Machinaal			
	Maaien gazons	■		■
	Onkruidbestrijding in beplantingsvakken	■		■
	Wisselgoed, hanging baskets	■		■
Reiniging	Handmatige reiniging, gladheidsbestrijding, bladcampagne	■		
	Machinale reiniging, gladheidsbestrijding, bladcampagne		■	
	Graffiti	■		
	Onkruidbestrijding op verharding		■	
Water	Waterelementen	■		■
	Pompen en gemalen			■
Spelen	Onderhoud speeltoestellen en terreinen	■		
	Inspectie	■		■
Straatmeubilair	Onderhoud	■		
Bebording	Onderhoud en plaatsing	■		
Markering	Onderhoud	■		■
Onderhoud parken en begraafplaatsen		■		
Beheer fietsenstallingen		■		
Dieren		■		■





# Monitoring

## Monitoring

Met het besluit tot samenwerking zijn door de drie colleges een aantal uitgangspunten vastgesteld. Deze uitgangspunten zijn daarna overgenomen en verwerkt in het scenario 'Samenwerken in Wijkteams'. De uitgangspunten zijn verwerkt in 5 ambitiedoelen. Aan de hand van deze doelen wordt de monitoring opgesteld en wordt twee keer per jaar een rapportage opgesteld en vastgelegd. De monitoring is daarnaast ook onderdeel van de overleggen die plaatsvinden tussen de gebiedscoördinatoren. Sittard-Geleen neemt hierin de regie, waarbij de partners ook hun eigen inbreng hebben. Inbreng enerzijds vanuit gebied specifieke zaken, anderzijds voor hun eigen analyse op de diverse ambitiedoelen (monitoring). Onderstaand zijn de ambitiedoelen verder uitgewerkt.

De 5 ambitiedoelen zijn:

1. Bewoners zijn tevreden
2. Beeldkwaliteit voldoet
3. Marktconforme realisatie
4. PSO score niveau 3
5. CO2 score niveau 2

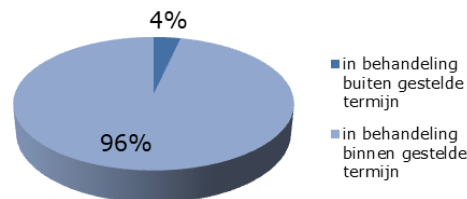
## 1. Bewoners zijn tevreden

De kwaliteit van de openbare ruimte speelt bij de aantrekkelijkheid en leefbaarheid van gemeenten een belangrijke rol. Het is niet alleen een visitekaartje voor gemeenten, het is ook een belangrijke graadmeter voor de leefbaarheid. De bijdrage die wij hebben vanuit deze samenwerking levert een belangrijke bijdrage aan de leefbaarheid in de regio. Het is van groot belang dat we zichtbaar, herkenbaar en aanspreekbaar zijn voor alle inwoners binnen de gebieden. We denken en handelen daarbij vooral vanuit het besef dat we tuinman zijn in andermans tuin. Deze manier van werken kan ook gemeten worden bij inwoners. In hoeverre zijn bewoners tevreden over het onderhoud van de openbare ruimte? In deze samenwerking pionieren we op onderdelen in het meten van de tevredenheid van inwoners.

### Meldingen

Daarbij hoort ook een analyse van het aantal meldingen of de service of afhandelsnelheid bij. Een hogere mate van tevredenheid van inwoners kan ook een lager aantal meldingen betekenen (zie diagram).

### Afhandeling meldingen groen in Lindenheuvel



# Monitoring

## 1. Bewoners zijn tevreden (vervolg)

Vanuit Sittard-Geleen maken we gebruik van systeem van Melddesk (Beheervisie). We verkennen tijdens deze samenwerking de mogelijkheden om dit soort systemen op elkaar af te gaan stemmen. Dit maakt de rapportage/monitoring en de sturing op de uitvoering eenvoudiger en uniformer. Sittard-Geleen heeft de afgelopen jaren geïnvesteerd in mensen en middelen en behoort landelijk tot de top tien als het gaat om digitale dienstverlening. Meldingen openbare ruimte scoorde maximaal in dit onderzoek.

### Ontmoeten in de tuin

We leggen bij het meten naar tevredenheid ook vast op welke manieren we inwoners betrekken bij het onderhouden van de openbare ruimte. Enerzijds door het aantal burgerinitiatieven vast te leggen, anderzijds door bijvoorbeeld vast te leggen waar we de inwoners ontmoeten en welke resultaten dat heeft opgeleverd. In de monitoring leggen we dit soort zaken vast. In alle wijken worden gesprekken gevoerd om duidelijk te krijgen wat haar inwoners belangrijk vinden. Wat kan en wil een wijk anders zien? Waar zijn locaties te vinden waarbij beheer en gebruik niet in overeenstemming zijn met de inrichting? Wat kunnen we daarin aanpassen? Wat past bij de leefstijl en de voorkeuren van de wijk. Wat kan en wil de wijk zelf betekenen bij het beheer van de tuin? De gemeenten gaan samen met inwoners antwoord geven op dit soort vragen. Dit betekent voor de samenwerking met Beek en Stein dat we ons als partners flexibel en open moeten stellen om mee te doen aan deze trajecten.

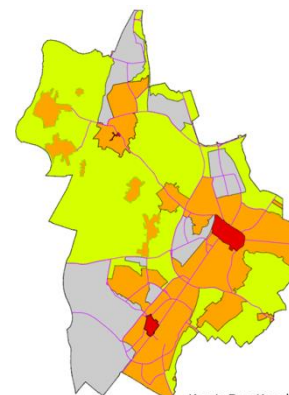
## 2. Beeldkwaliteit voldoet

Alle partners binnen de samenwerking voeren monitoringsrondes uit ten aanzien van de beeldkwaliteit. Monitoring vindt plaats op basis van de ambitieniveaus die vastgesteld zijn door de drie gemeenteraden. Dit blijft uitgangspunt voor de mate van onderhoud die toegepast wordt in de diverse gebieden.

### Sittard-Geleen

In het beleidsplan IBOR 2016-2026 (Tuinman van Sittard-Geleen) zijn voor de functionele gebieden de volgende ambitieniveaus vastgesteld:

- Parels (centra): Hoog (= gemiddeld CROW A)
- Woonwijken: Basis (= gemiddeld CROW B)
- Hoofdwegen: Basis (= gemiddeld CROW B)
- Bedrijventerreinen: Basis (= gemiddeld CROW B)
- Buitengebied: Laag (= gemiddeld CROW C)
- In vrijwel ieder gebiedsplan binnen Sittard-Geleen komen bovenstaande functionele gebieden voor (zie kaart).



Kaart: Functionele gebieden Sittard-Geleen

# Monitoring

## Stein

Centrum gebieden krijgen in het beleid van gemeente Stein een A-kwaliteit. Dit houdt in dat hier de lat voor wat betreft onkruidbestrijding, zwerfvuil en dergelijke hoger ligt dan in de overige gebieden. De kwaliteit moet hier 'goed' zijn. De overige gebieden onderhoudt Stein op basis (B) kwaliteit.

## Beek

In gemeente Beek zijn de volgende kwaliteitsniveaus van toepassing:

- Bedrijventerrein: B
- Begraafplaatsen: B
- Buitengebied: C
- Centrum: A
- Hoofdwegen: C
- Sportaccommodaties: B
- Woonwijken: B

Binnen 'Samenwerken in Wijkteams' voeren alle partners hun eigen monitoringsrondes uit. Sittard-Geleen bewaakt het proces en maakt een totale samenvatting die gebruikt wordt bij de halfjaarlijkse rapportage en bij de overlegmomenten met de gebiedscoördinatoren. Binnen Sittard-Geleen wordt gebruik gemaakt van de monitoringsmodule binnen Obsurv (beheersysteem). Stein en Beek kunnen aanhaken bij het programma van Sittard-Geleen. Dit wordt in 2018 verder uitgewerkt.



Kaart: Functionele gebieden Stein

Doorgaande wegen	Begraafplaatsen(B)
Centra	Rotondes (R)
Woongebieden	Kongrenzen (K)
Buitengebieden	Wegen buiten bebouwde kom oostzijde(WBO)
Bedrijventerreinen	Recreatieve verbindingroutes (RV)

# Monitoring

## 2. Monitoring (vervolg)

Iedere 4 weken wordt een besteksmonitoring uitgevoerd op een aantal vastgestelde beeldmeetlatten (CROW/323). Voorbeelden hiervan zijn o.a.: onkruid in beplantingen, maaibeeld, vullingsgraad afvalbakken. De resultaten van de monitoring worden afgezet tegen de vastgestelde ambitieniveaus (Sittard-Geleen) of andere niveaus (Stein en Beek). Ieder ambitieniveau is opgebouwd uit een aantal percentages A t/m D. De resultaten worden onder andere gebruikt voor aansturing van de aannemers, maar vooral ook voor directe aansturing van de wijkteams.

Een reeks van besteksmetingen kan naast analyses als bijvoorbeeld de meldingen in een bepaald gebied of wijk worden gelegd. Hiermee kan nog gericht gestuurd worden en kan pro-actiever geacteerd worden in het onderhoud van een gebied. Jaarlijks vindt een onafhankelijke beleidsmeting plaats.

## 3. Marktconforme realisatie

### Kostenvaststelling

Eén ambitiedoel is om het onderhoud van de openbare ruimte marktconform uit te voeren. Om dit te kunnen doen is het van belang om een goed inzicht te hebben in de arealen, werkpakketten, eenheidsprijzen en prestatiecapaciteiten. De businesscase 'Samenwerken in Wijkteams' is onder andere op voorgaande elementen opgebouwd en berekend. Het is van belang om de cijfers regelmatig te analyseren en kosten vast te stellen. Alleen zo ontstaat inzicht en grip op de financiële huishouding.

Zichtbaar is dat alle partijen hier in moeten groeien en elkaar daar bij moeten helpen. Dat vraagt wel een mate van transparantie en openheid. Hierbij is coöperatief denken en handelen een belangrijke voorwaarde.

Als dit inzicht steeds verder ontwikkeld wordt krijgt men ook zicht op de elementen of verstoringen die zorgdragen voor een verschuiving in extra kosten of incidenten. Voorbeeld: illegale stortingen en bij plaatsingen binnen Sittard-Geleen (extra 0,5 mln euro/jaar).

### Financiën

Het uitgangspunt is om de samenwerking minimaal budgetneutraal te laten verlopen. Eenmalige investeringen zijn noodzakelijk om de eerste organisatieontwikkelingskosten te financieren. Deze eenmalige investeringen worden later gecompenseerd door lagere structurele kosten.

# Monitoring

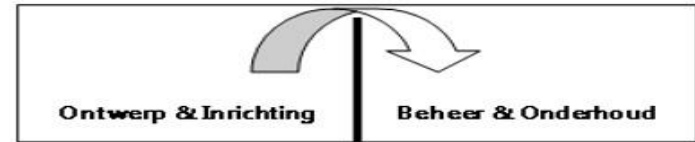
## 3. Marktconforme realisatie (vervolg)

### Beheerbewust ontwerpen versus ontwerpbeewust beheren

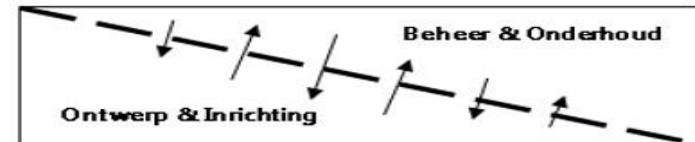
Het beheer wordt marktconform uitgevoerd. Innovatie en creativiteit worden gevraagd. Traditioneel denken loslaten en durven te experimenteren met nieuwe beheermethoden. Innovatie niet alleen in de exploitatie van het areaal maar ook bij de inrichting. Vb.: is de inrichting te beheren volgens de huidige wetgeving d.m.v. het niet meer toepassen van chemische middelen op verharding? Bij vervanging van elementen (reconstructies) is het van belang dat beheer en onderhoud in een vroegtijdig stadium worden betrokken bij start van een project, waarbij beheerbewust ontwerpen en ontwerpbeewust beheren het adagium is.

Door de leefomgeving in overleg met de bewoners en beheerders gebruiksvriendelijk, effectief en duurzaam te ontwerpen kunnen financiële en efficiency voordelen worden behaald. Inrichtingselementen alleen gebruiken als deze een functie hebben. Bv. een prullenbak plaatsen op een plek waar deze goed opvalt en gebruikt wordt. Dit zogenaamde adaptief beheer zal ook in deze samenwerking verder worden uitgebouwd.

Niet zo:



Maar zo:



tijd →

# Monitoring

## 4. PSO score niveau 3

Middels een rekentool wordt een percentage berekend wat de sociale bijdrage is. Hoe hoog de sociale bijdrage moet zijn om een normtrede te behalen is afhankelijk van het aantal werknemers. Deze is in het schema hieronder weergegeven.

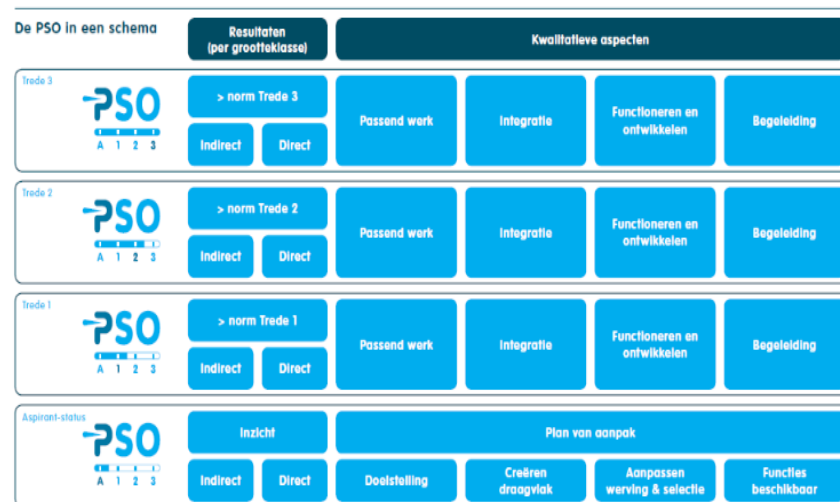
Enkele vragen die de uitvoeringsorganisatie zichzelf kan stellen zijn:

- Wat kunnen wij met onze eigen wijkteams?
- Wat kan de aannemer met sociaal ondernemen (WMO)?
- Worden onze producten door PSO bewuste bedrijven geproduceerd?

De PSO prestatieladder kent 4 niveaus:

*Aspirant-status:* Uw organisatie heeft misschien al wat stapjes gezet op het gebied van sociaal ondernemen (of wil deze op korte termijn zetten) maar voldoet nog niet aan de norm voor trede 1. De PSO (h)erkent ook organisaties die de intentie hebben om binnen twee jaar door te groeien naar tenminste trede 1. Deze organisaties kunnen een Aspirant-status aanvragen. Om die te behalen moet een organisatie een plan van aanpak hebben dat is geaccordeerd op bestuurlijk- of directieniveau.

Hierin staat omschreven op welke wijze uw organisatie in twee jaar kan groeien naar trede 1, 2 of 3 op de PSO-Prestatieladder. De Aspirant-status is twee jaar geldig. Om in aanmerking te komen voor een Aspirant-status wordt uw organisatie onafhankelijk getoetst op het geaccordeerde plan van aanpak.



# Monitoring

*Trede 1:* erkenning van organisaties die voldoen aan de basisnorm voor socialer ondernemen.

Uw organisatie presteert meer dan bovengemiddeld in het bieden van werkgelegenheid aan de PSO-doelgroep. Dit betekent dat u aan meer personen uit de PSO-doelgroep werkgelegenheid biedt dan organisaties van dezelfde grootteklasse. Uw organisatie voldoet ook aan de kwalitatieve eisen met betrekking tot passend werk, integratie, functioneren, ontwikkeling en begeleiding. Minimaal 20% van de sociale bijdrage wordt gerealiseerd in uw eigen organisatie. De tredestatus is twee jaar geldig.

*Trede 2:* erkenning van organisaties die bovengemiddeld presteren in het bieden van werkgelegenheid aan de PSO-doelgroep.

Uw organisatie presteert meer dan bovengemiddeld in het bieden van werkgelegenheid aan de PSO-doelgroep. Dit betekent dat u aan meer personen uit de PSO-doelgroep werkgelegenheid biedt dan organisaties van dezelfde grootteklasse. Uw organisatie voldoet ook aan de kwalitatieve eisen met betrekking tot passend werk, integratie, functioneren, ontwikkeling en begeleiding. Minimaal 20% van de sociale bijdrage wordt gerealiseerd in uw eigen organisatie. De tredestatus is twee jaar geldig.

*Trede 3:* erkenning van organisaties die behoren tot de koplopers op het gebied van socialer ondernemen.

Uw organisatie behoort tot de koplopers in het bieden van werkgelegenheid aan de PSO-doelgroep. Dit betekent dat u aan meer personen uit de PSO-doelgroep werkgelegenheid biedt dan organisaties van dezelfde grootteklasse. Uw organisatie voldoet aan de kwalitatieve eisen met betrekking tot passend werk, integratie, functioneren, ontwikkeling en begeleiding. Minimaal 20% van de sociale bijdrage wordt gerealiseerd in uw eigen organisatie. De tredestatus is twee jaar geldig.



# Monitoring

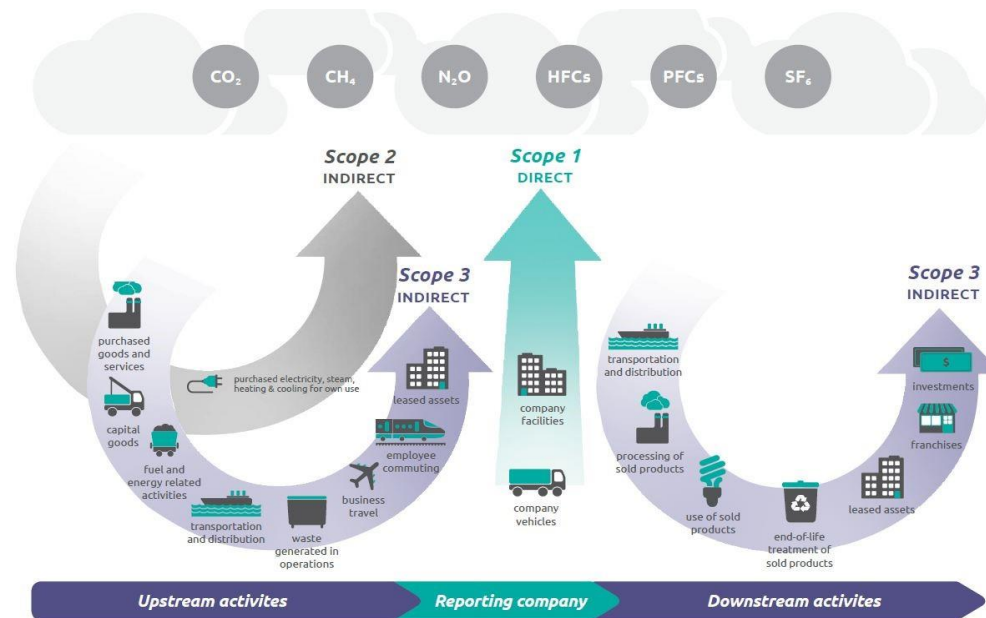
## 5. CO2 score niveau 2

De CO2 prestatieladder is verdeeld in vijf treden. In onderstaande afbeelding staat afgebeeld wat kan bijdragen aan CO2 reductie. Binnen de samenwerking wordt allereerst de focus gelegd op niveau 2. Heel beknopt houden de treden het volgende in:

- Niveau 1: Inzicht in belangrijkste energiestromen
- Niveau 2: Inzicht in eigen energie verbruik + wil om te reduceren
- Niveau 3: CO2 footprint conform norm + kwantitatieve reductiedoelstellingen
- Niveau 4: CO2 bewust handelen en reductie initiëren in samenwerken met keten
- Niveau 5: Leveranciers bevragen en behalen van CO2-doelstellingen

Handelingen die gedaan kunnen worden om niveau 2 te verstevigen en inzet naar doorgroei niveau 3:

- Elektrische auto's (alternatieve brandstoffen)
- Elektrisch gereedschap
- Kartonnen koffiebekers (duurzaam)
- Transportafstanden



# Communicatie intern 'Samenwerken in Wijkteams'

Voor de externe communicatie volgt een aparte communicatie-opzet in 2018

Implementatiefase			
Doelgroep	Doel	Middel	Frequentie
<p><b>Medewerkers samenwerken in wijkteams:</b></p> <p>Senior uitvoering, gebiedscoördinatoren/ wijkopzichters</p>	<ul style="list-style-type: none"> <li>• Informatieoverdracht en verantwoording afleggen van/naar management en bestuur</li> <li>• Informatieoverdracht onderling 3 gemeentes</li> <li>• Gezamenlijke buitendienst vormgeven</li> <li>• Zorgdragen voor imago samenwerking</li> <li>• Input krijgen uit wijkteams</li> <li>• Zorgen voor betrokkenheid en verbinding van medewerkers</li> <li>• Verbindingen leggen naar SW en PW</li> <li>• Inkoop, onderhoud en inzet materieel afstemmen</li> </ul>	<b>Implementatie-overleg</b>	<ul style="list-style-type: none"> <li>• Wekelijks: afstemmen vraaggericht, zijn we koersvast en doelgericht? Aandachtspunten meteen bespreken en mogelijk direct oplossen</li> <li>• Wekelijks betreffende de implementatie</li> <li>• Zodra samenwerking in wijkteams staat gaat het implementatieoverleg over in het uitvoeringsoverleg</li> </ul>
<p>Alle medewerkers van de wijkteams Wijkbeheer S-G, Beek en Stein indien nodig afzonderlijk.</p>	<ul style="list-style-type: none"> <li>• Informatieoverdracht</li> <li>• Uitleg geven</li> <li>• Luisteren</li> <li>• Weerstand respecteren</li> <li>• Vragen beantwoorden</li> <li>• Krijgen van input</li> <li>• Zorgen voor verbinding en betrokkenheid</li> </ul>	<b>Informatiebijeenkomst:</b> met een eenvoudige nieuwsbrief om thuis na te lezen	<ul style="list-style-type: none"> <li>• Bij de implementatie</li> <li>• Informatie over voortgang, data en nieuwheidjes op informatieborden en eenvoudige nieuwsbrieven</li> <li>• 1x per kwartaal in het eerste jaar</li> </ul>
<p>Senior uitvoering, gebiedscoördinatoren/wijkopzichters en medewerkers wijkteams S-G, Beek en Stein gezamenlijk</p>	<ul style="list-style-type: none"> <li>• Informatieoverdracht</li> <li>• Luisteren naar weerstand, vragen, successen, tegenslagen en aandachtspunten</li> <li>• Input krijgen</li> </ul>	<b>Evaluatie-overleg</b>	<ul style="list-style-type: none"> <li>• 1x per kwartaal gezamenlijk. Afwisselend in S-G, Stein, Beek</li> </ul>

# Communicatie intern 'Samenwerken in Wijkteams'

Voor de externe communicatie volgt een aparte communicatie-opzet in 2018

Uitvoeringsfase			
Doelgroep	Doel	Middel	Frequentie
Senior uitvoering, gebieds-coördinatoren/wijkopzichters en werkvoorbereiding	<ul style="list-style-type: none"> <li>• Bedrijfsvoering aan de hand van jaarplanning, groot- en dagelijks onderhoud</li> <li>• Gebiedsplannen opstellen</li> <li>• Gebruik materieel inplannen</li> <li>• Beheer eigen dienst en uitbesteed afstemmen</li> </ul>	<b>Uitvoerings-overleg</b>	<ul style="list-style-type: none"> <li>• 1 x per twee weken</li> </ul>
Medewerkers samenwerken in wijkteams: Senior uitvoering, gebieds-coördinatoren/ wijkopzichters en assistent-opzichters	<ul style="list-style-type: none"> <li>• Dagelijkse bedrijfsvoering</li> <li>• Maandplanning</li> <li>• Evenementen etc.</li> <li>• Beeldkwaliteit gebieden afstemmen</li> </ul>	<b>Werkoverleg</b>	<ul style="list-style-type: none"> <li>• 1 x per 2 weken</li> </ul>
Senior uitvoering, gebiedscoördinatoren/ wijkopzichters, ass. opzichters en voormannen	<ul style="list-style-type: none"> <li>• Dagelijkse bedrijfsvoering, personele aangelegenheden als verlof e.d.</li> <li>• Ontwikkelingen</li> </ul>	<b>Voormannenoverleg</b>	<ul style="list-style-type: none"> <li>• 1 x per kwartaal</li> </ul>
Alle medewerkers Samenwerken in Wijkteams	<ul style="list-style-type: none"> <li>• Terugblik op afgelopen jaar</li> <li>• Doelen voor komend jaar vaststellen</li> </ul>	<b>Wijkteamoverleg</b>	<ul style="list-style-type: none"> <li>• 1 x per jaar in december</li> </ul>
<ul style="list-style-type: none"> <li>• Team P&amp;O (interne opdrachtgever) Senior uitvoering /teammanager Wijkbeheer</li> <li>• Vakspecialisten P&amp;O vakspecialisten Wijkbeheer</li> <li>• Partners Stein en Beek</li> </ul>	<ul style="list-style-type: none"> <li>• Afstemming over samenwerking, processen, voortgang</li> <li>• Inhoud projecten maatwerk per project</li> </ul>	<b>Afstemmingsoverleg</b>	<ul style="list-style-type: none"> <li>• 1 x per kwartaal</li> <li>• Maatwerk per project</li> </ul>

# Bijlagen

- Meetmethodiek beeldkwaliteit

# Meetmethodiek beeldkwaliteit

De meetmethodiek voor zowel de voorschouw als de besteksmonitor sluit aan op de systematiek zoals omschreven in de Standaard 2015 publicatie 323(conform deel 3 van het onderhoudsbestek).

Eenmaal aangekomen op een meetlocatie (grootte 100x100 meter) worden de te beoordelen objecten opgezocht. Een object wordt beoordeeld als meetvak, meetstrook of meetelement. Dit wordt bepaald door het karakter van het object en de daarbij te hanteren beeldmeetlat.

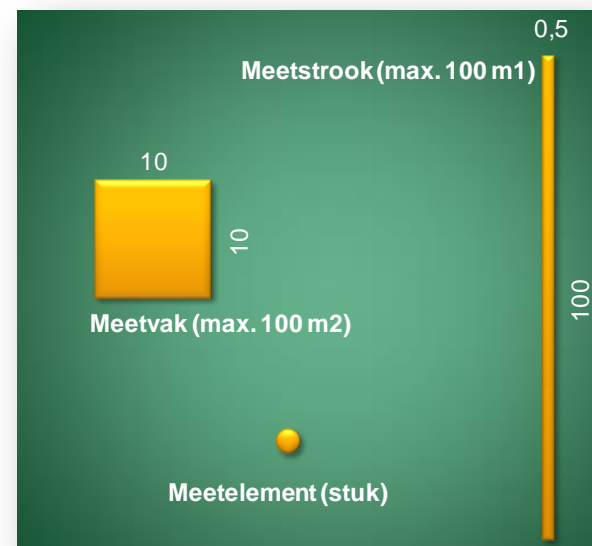
Beoordeling van de objecten vindt plaats door op een meetlocatie op zoek te gaan naar de meest afwijkende plek (per beeldmeetlat) en hier een meetvak, meetstrook of meetelement te bepalen.

In het geval van bijvoorbeeld onkruid, wordt een meetvak gehanteerd met een oppervlakte van 100 m<sup>2</sup>. Het kan zijn dat het gaat om een vak van 10 m x 10 m of bijvoorbeeld om een vak van 5m x 20m.

Binnen deze 100 m<sup>2</sup> wordt aan de hand van omschreven normen op de beeldmeetlat de actuele kwaliteit vastgesteld.

*Definities uit de meetinstructie:*

- **Meetelement** Een binnen een meetlocatie gelegen element, vastgelegd in stuks, waarvan het kwaliteitsniveau wordt vastgesteld.
- **Meetlocatie** Een door de opdrachtgever vastgelegd gebied, waarbinnen opneming wordt gedaan ten behoeve van het vaststellen van het kwaliteitsniveau.
- **Meetronde** Een door de directie of leidinggevende uit te voeren opneming van het onderhoudswerk conform bestek of contract.
- **Meetstrook** Een binnen een meetlocatie gelegen strook van 100 m1, met een breedte van maximaal 0,50 meter, waarvan het kwaliteitsniveau wordt vastgesteld.
- **Meetvak** Een binnen een meetlocatie gelegen vak van 100 m2, met een breedte van ten minste 1 meter, waarvan het kwaliteitsniveau wordt vastgesteld.



*Figuur: meetobjecten binnen een meetlocatie*